

十字文注

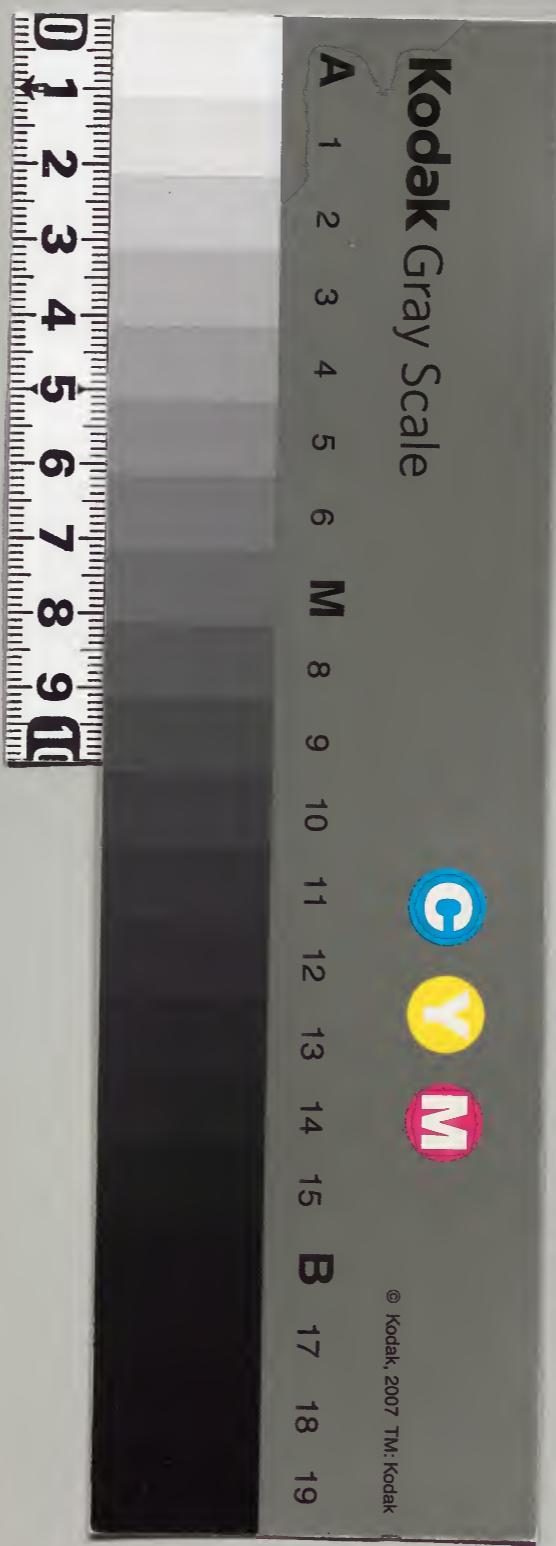
		二〇九三			
	一八八	函	號		
	一冊	架			

漢書門

		二〇九三			
	三八	函	號		
	一冊	架			

內閣文庫	
番號	漢 2093
冊數	1 ( 1 )
函號	278 69

278-69





按史梁武帝命殷鐵石教習諸王子

學書隨筆書寫千字散流無序時

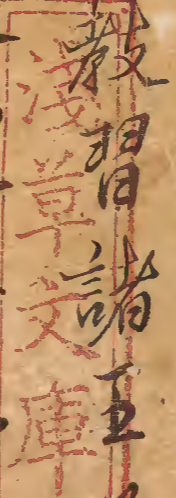
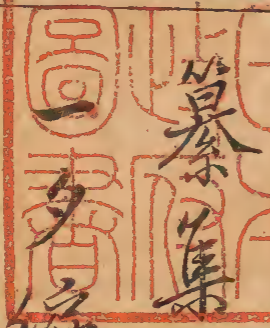
周興嗣為散騎侍郎帝曰知卿敏才

**纂集**次韻章句成文以便觀閱真嗣

**編就**鬚髮皆白進呈御覽讚

賞稱善寵錫益隆焉

涖涖曹楫識





清書千字文

翰林院編修尤珍書

一 二 三 四 五 六 七 八 九 十

十一 十二 十三 十四 十五 十六 十七 十八 十九 二十

二十一 二十二 二十三 二十四 二十五 二十六 二十七 二十八 二十九 三十

三十一 三十二 三十三 三十四 三十五 三十六 三十七 三十八 三十九 四十

四十一 四十二 四十三 四十四 四十五 四十六 四十七 四十八 四十九 五十

五十一 五十二 五十三 五十四 五十五 五十六 五十七 五十八 五十九 六十

六十一 六十二 六十三 六十四 六十五 六十六 六十七 六十八 六十九 七十

七十一 七十二 七十三 七十四 七十五 七十六 七十七 七十八 七十九 八十

八十一 八十二 八十三 八十四 八十五 八十六 八十七 八十八 八十九 九十

九十一 九十二 九十三 九十四 九十五 九十六 九十七 九十八 九十九 一百

一 二 三 四 五 六 七 八 九 十

十一 十二 十三 十四 十五 十六 十七 十八 十九 二十

二十一 二十二 二十三 二十四 二十五 二十六 二十七 二十八 二十九 三十







一、二、三、四、五、六、七、八、九、十、十一、十二、十三、十四、十五、十六、十七、十八、十九、二十、二十一、二十二、二十三、二十四、二十五、二十六、二十七、二十八、二十九、三十、三十一、三十二、三十三、三十四、三十五、三十六、三十七、三十八、三十九、四十、四十一、四十二、四十三、四十四、四十五、四十六、四十七、四十八、四十九、五十、五十一、五十二、五十三、五十四、五十五、五十六、五十七、五十八、五十九、六十、六十一、六十二、六十三、六十四、六十五、六十六、六十七、六十八、六十九、七十、七十一、七十二、七十三、七十四、七十五、七十六、七十七、七十八、七十九、八十、八十一、八十二、八十三、八十四、八十五、八十六、八十七、八十八、八十九、九十、九十一、九十二、九十三、九十四、九十五、九十六、九十七、九十八、九十九、一百。

一、二、三、四、五、六、七、八、九、十、十一、十二、十三、十四、十五、十六、十七、十八、十九、二十、二十一、二十二、二十三、二十四、二十五、二十六、二十七、二十八、二十九、三十、三十一、三十二、三十三、三十四、三十五、三十六、三十七、三十八、三十九、四十、四十一、四十二、四十三、四十四、四十五、四十六、四十七、四十八、四十九、五十、五十一、五十二、五十三、五十四、五十五、五十六、五十七、五十八、五十九、六十、六十一、六十二、六十三、六十四、六十五、六十六、六十七、六十八、六十九、七十、七十一、七十二、七十三、七十四、七十五、七十六、七十七、七十八、七十九、八十、八十一、八十二、八十三、八十四、八十五、八十六、八十七、八十八、八十九、九十、九十一、九十二、九十三、九十四、九十五、九十六、九十七、九十八、九十九、一百。









一 二 三 四 五 六 七 八 九 十  
 十一 十二 十三 十四 十五 十六 十七 十八 十九 二十  
 二十一 二十二 二十三 二十四 二十五 二十六 二十七 二十八 二十九 三十  
 三十一 三十二 三十三 三十四 三十五 三十六 三十七 三十八 三十九 四十  
 四十一 四十二 四十三 四十四 四十五 四十六 四十七 四十八 四十九 五十  
 五十一 五十二 五十三 五十四 五十五 五十六 五十七 五十八 五十九 六十  
 六十一 六十二 六十三 六十四 六十五 六十六 六十七 六十八 六十九 七十  
 七十一 七十二 七十三 七十四 七十五 七十六 七十七 七十八 七十九 八十  
 八十一 八十二 八十三 八十四 八十五 八十六 八十七 八十八 八十九 九十  
 九十一 九十二 九十三 九十四 九十五 九十六 九十七 九十八 九十九 一百

一 二 三 四 五 六 七 八 九 十  
 十一 十二 十三 十四 十五 十六 十七 十八 十九 二十  
 二十一 二十二 二十三 二十四 二十五 二十六 二十七 二十八 二十九 三十  
 三十一 三十二 三十三 三十四 三十五 三十六 三十七 三十八 三十九 四十  
 四十一 四十二 四十三 四十四 四十五 四十六 四十七 四十八 四十九 五十  
 五十一 五十二 五十三 五十四 五十五 五十六 五十七 五十八 五十九 六十  
 六十一 六十二 六十三 六十四 六十五 六十六 六十七 六十八 六十九 七十  
 七十一 七十二 七十三 七十四 七十五 七十六 七十七 七十八 七十九 八十  
 八十一 八十二 八十三 八十四 八十五 八十六 八十七 八十八 八十九 九十  
 九十一 九十二 九十三 九十四 九十五 九十六 九十七 九十八 九十九 一百



千字文註汪嘯尹先生纂輯  
仁和蔡汪琮潤章父較正

千字文註汪嘯尹先生纂輯

武林孫呂吉謙益氏叅註

仁和蔡汪琮潤章父較正

梁敕員外散騎侍郎周興嗣次韻

梁郡名。卽今歸德府。武帝初封梁公。進爵爲王。後篡齊位。因以爲國號。敕者君令臣之辭。員外者官有常員於常員之外。又設是官。比於正員。故云員外也。散騎侍郎官名。隸門下省。其官始於秦。時在乘輿左右。騎而散從。無常職。漢因之。以爲加官。有常侍侍郎等號。至魏時始插貂璫。掌規諫。又置員外焉。梁初自爲散騎省。後仍隸門下。乃文



學侍從之臣也。周姓興嗣名次比也。韻聲之諧者，蓋以此千字編集成文，而比之於韻，使讀者諧於口也。按梁史興嗣字思纂，陳郡項人，上以王羲之書千字，使興嗣次韻爲文，奏之稱善，加賜金帛。太平廣記云：梁武帝敕諸王書，令殷鐵石於大主書中，搨一十字不重者，每字片紙，雜碎無序，帝召興嗣謂曰：卿有才思，爲我韻之。興嗣一夕編綴進上，鬢髮皆白，賞賜甚厚。

### 天地玄黃宇宙洪荒

玄者天之色，黃者地之色。易乾卦云：天玄而地黃。淮南子云：四方上下謂之宇，往古來今謂之宙。洪，大也。荒，草昧也。楊子云：洪荒之世，言天地開闢之初，其時則草昧也。此一節爲下十二節之綱領。

### 日月盈昃辰宿列張

天地既開闢，則有日月星辰垂象於上矣。日陽精，月陰精，盈者月光滿也。昃者日西斜也。月至望則盈，日過午則昃。辰者日月所會之次，分周天爲十二宮，子丑寅卯辰巳午未申酉戌亥是也。宿者日所躔之星也。蓋日行於天，其所當度之星，取而識之，名之曰宿，凡二十有八焉。東方七宿：角亢氐房心尾箕；北方七宿：斗牛女虛危室壁；西方七宿：奎婁胃鬼畢觜參南方七宿：井鬼柳星張翼軫是也。列陳也。張布也。謂辰宿陳布於天也。淮南子云：天設日月，列星辰，調陰陽，張四時。

### 寒來暑往秋收冬藏閏餘成歲律呂調陽

日月運行於天，而辰宿紀其次舍度數，於是日行一週天而爲一日，月



行二十九日有奇。與日相會而為一月。積三月而成時。積四時而成歲。焉。冬之氣寒。夏之氣暑。易云。寒往則暑來。暑往則寒來。言四時相代也。萬物生於春。長於夏。收於秋。藏於冬。言秋冬而春夏在其中矣。四時既定。又以其餘日置而為閏。蓋三十日為一月。十二月為一歲。是每歲有三百六十日也。然而天氣一週則不止於此。自今歲立春之日。至來歲立春之日。共三百六十五日有奇。是每歲餘五日有奇。此謂之氣盈。又謂之太餘。至於三十日為一月。則又不足。自今月合朔之時。至來月合朔之時。約二十九日有半。故有小盡之月。積至終歲。則少五日有奇。此謂之朔虛。又謂之小餘。合二者計之。則每歲餘十日有奇。三歲約餘一月。五歲約餘二月。八歲約餘三月。而春入於夏矣。積至十七歲約餘六

月。而夏反為冬。冬反為夏。寒暑變易而歲不成矣。於是唐堯置為閏月。以歸其餘。書堯典云。以閏月定四時成歲。是也。歲時既成。而春夏得陽氣。秋冬得陰氣。又恐其有差錯。於是用律管以候之。漢書律歷志。候氣之法。為室三重。戶閉塗墁。必周密。布緹縵室中。以木為案。每律各一。內卑外高。從其方位。加律其上。以葭莖灰。抑其內端。案律而候之。氣至者。灰去。若此。則節令不爽。而陰陽之氣和矣。是律呂者。所以調和陰陽。言陽而不言陰者。省文以就韻也。律呂始於黃帝。命其臣伶倫。取嶰谷之竹。截以為筒。陰陽各六。六陽管為律。黃鍾太簇姑洗蕤賓。則無射。是也。六陰管為呂。太呂夾鍾仲呂林鍾南呂應鍾。是也。黃鍾長九寸。應十一月。太呂長八寸三分有奇。應十二月。太簇長八寸。應正月。夾鍾長



千字文  
七寸四分有奇。應二月。姑洗長七寸一分。應三月。仲呂長六寸五分有奇。應四月。蕤賓長六寸二分有奇。應五月。林鍾長六寸。應六月。□則長五寸五分有奇。應七月。南呂長五寸三分。應八月。無射長四寸八分有奇。應九月。應鍾長四寸六分有奇。應十月。

### 雲騰致雨露結為霜

陰陽之氣既調。於是陽氣則蒸而為雲。雨陰氣則凝而為霜。露說文云。雲山川氣也。騰升也。致者使之至也。釋名云。雨水從雲下也。蓋雲升於天。所以致雨。禮記云。天降時雨。山川出雲。是也。蔡邕月令云。露者陰之液也。結凝也。易坤卦云。履霜。堅冰。陰始凝也。蓋霜露本一物。其潤澤則為露。其凝結則為霜。詩秦風云。白露為霜。是也。此言四時之中。有陽氣

為雲雨。以生萬物。有陰氣為霜露。以成萬物。而後歲功乃成。上句言陽。下句言陰也。

### 金生麗水。玉出崑岡。劔號巨闕。珠稱夜光。

上文言天時備矣。然後地利興焉。地生萬物。而莫貴於寶。故先言之。金。黃金也。麗水。在今雲南麗江府。一名金沙江。金生水底。沙中土人淘而出之。崑崙崑崙山也。在今西番。爾雅云。山脊曰岡。又云。西北之美者。有崑崙之墟。璆琳琅玕焉。則此山出玉者也。劔。兵器。巨闕。寶劔之名。越王允常。冷歐冶子鑄寶劔五。巨闕次。純鈎。湛盧。莫邪。魚腸。珠者。蚌之精珠。之美者。入夜有光。搜神記云。隋侯見大蛇傷。救之後。蛇銜珠以報。夜光。可以燭堂。故歷世稱焉。



果珍李柰菜重芥薑

至於草木之美者則有李柰芥薑之屬舉一二以該其餘也木實之可食者曰果珍重也本草云李味酸甘去痼熱調中柰味苦補中魚和脾皆果之美者草之可食者曰菜本草云芥味辛除腎邪利九竅明耳目薑味辛通神明去臭氣皆菜之美者也

海鹹河淡鱗濟羽翔

至於水之大者則有河海而蟲魚鳥獸不可勝舉總以見地之廣生也海者衆水所歸之壑博物志云天地四方皆海水相通地在其中總而言之謂之四海海水味鹹故曰海鹹河水名出今西番朶甘思西部有泉百餘泓名星宿海此其源也東北流至積石山始入中國又東北出

塞外又轉而南入中國至今河間府界分爲九河而入於海此古道也今則南徙與淮合流至淮安府界入海河水味淡故曰河淡鱗魚申也潛藏也羽鳥毛也翔飛也言魚藏於淵鳥飛於天也

龍師火帝鳥官人皇始制文字乃服衣裳

上言天地變化無不具備於是人生其間備三才之位自洪荒之世三皇五帝傳至三代而後爲極盛也師官也太昊伏羲氏時龍馬負圖出於河因以龍紀官爾雅云帝君也上古之世燧人氏爲君始鑽木取火教民烹飪焉少昊氏時有鳳鳥至因以爲紀官春秋左傳云太昊氏以龍紀官爲龍師而龍名少昊氏以鳥紀官爲鳥師而鳥名按史春官爲青龍氏夏官爲赤龍氏秋官爲白龍氏冬官爲黑龍氏中官爲黃龍氏



又命其臣朱襄爲飛龍氏。昊英爲潛龍氏。大庭爲居龍氏。涇池爲降龍氏。陰康爲土龍氏。栗陸爲水龍氏。此太昊之官也。鳳鳥氏歷正也。玄鳥氏司分也。伯趙氏司至也。青鳥氏司啓也。丹鳥氏司閉也。祝鳩氏司徒也。雖鳩氏司馬也。鳩鳩氏司空也。爽鳩氏司寇也。鵲鳩氏司事也。五雉爲五土正。九扈爲九農正。此少昊之官也。皇大也。言其爲天下之大君也。上古之世有天皇氏。地皇氏。人皇氏。是謂三皇。言人皇而不及天地。舉一以該其二也。始初也。制造也。上古結繩而治。伏羲始造文字。其制有六象形。會意假借指事轉注諧聲是也。乃者繼事之辭。服身之飾也。上曰衣。下曰裳。白虎通曰。衣隱也。裳障也。所以隱形自障蔽也。上古之民衣鳥獸之皮。至黃帝命其臣胡曹始作衣裳。

### 推位讓國有虞陶唐

嗣是而堯舜則以禪讓而有天下。推使之去已也。讓以之與人。也。位君位也。國土地也。虞舜氏因以爲有天下之號。堯初封陶。後封唐。故稱陶唐氏。陶今兗州府定陶縣。唐今平陽府堯在位七十載而禪於舜。舜在位五十載而禪於禹。此言堯舜以天子之位。土地之富。推讓以與人也。

### 弔民伐罪周發殷湯

嗣是而湯武則以征誅而得天下。弔慰也。伐正其罪而討之也。周地名。今西安府武功縣。周城后稷始封於邠。後太王遷於周。及武王代商。因以爲有天下之號。發武王名。殷亳都也。今河南府偃師縣。契封於商。其後成湯滅夏。因以爲有天下之號。至盤庚遷於殷。則兼稱殷。此言殷湯。



據其後而言也。禹受舜禪而有天下，傳四百餘年。其後王夏桀無道，成湯放之南巢而代其位，傳六百餘年。其後王殷紂無道，武王誅之而代其位。此言湯武慰安夏商無罪之民而誅伐有罪之桀紂也。孟子云：誅其君而弔其民。

### 坐朝問道垂拱平章

承上三節而言。朝，朝廷也。道理也。身上至下曰垂拱，歛手也。書武城云：垂拱而天下治。其所垂者衣也。平者正之使不傾，章者明之使不昧。書堯典云：平章百姓。此總言上文諸君皆坐於朝廷，訪問治道，垂衣拱手，平正章明以治天下。甚言其有道之形容也。○按古之人君皆立朝以聽政，至秦尊君抑臣，始有坐朝之禮。此云坐朝，亦據後世而言。○平

### 愛育黎首臣伏戎羌遐邇一體率賓歸王

此言其德澤之及於人者。育，養也。黎，黑也。首，頭也。人首皆黑，故稱民曰黎首。臣，事之也。伏，屈服也。戎者四○之○一，羌者西戎之一種。言上文有道之君皆愛養中國之民，至於外○亦能屈服而臣事之，使不叛也。上句言中國，下句言外○。遐，遠也。承上文戎羌而言。邇，近也。承上文黎首而言。體，身體也。率，偕也。賓，服也。歸，往也。王君也。說文云：天下所歸往也。言遠而外○近，而中國有道之君視之如一身，然無遠無近皆被其澤，故民相率服從而歸往於我王也。

### 鳴鳳在竹白駒食場化被草木賴及萬方

此言其德澤之久於物者。鳥出聲曰鳴。鳳，靈禽也。有道則見。孔演圖云



鳳非竹實不食。駒馬之小者。白言其色。塲治穀之地。詩小雅云。皎皎白駒。食我塲苗。言有道之君。澤及鳥獸。鳥中之鳳。得其所而食。竹實。獸中之駒。得其所而食。塲苗。德行於上。風動於下。謂之化被及也。賴利也。春秋左傳云。萬盈數也。方四方。東西南北也。萬方則盡乎天下矣。又言德澤之及。不獨鳥獸。至於草木。皆被其化。而利遍於萬方。無一物不蒙其澤也。

### 右第一章

此章言天地人之道。為千字文之發端。首節從太極生兩儀。天地初闢之時。說起見自有天地之由來。第二節至第四節。承首節天道而言。言天有日月星辰雲雨霜露。以成四時。二氣見天道之大也。第五節

至第七節。承首節地道而言。地之生物。有金玉珠寶。山川草木。鳥獸蟲魚。品類不一。見地道之廣也。第八節至第十三節。承首節宇宙而言。言洪荒以來。三皇五帝三王。開物成務。以前民用。仁民愛物。以廣德澤。見人事之盛也。

### 蓋此身髮四大五常恭惟鞠養豈敢毀傷

此以下言學者修身之事。蓋發語辭。四大。地水火風也。圓覺經云。此身四大和合。毛髮爪齒皮肉筋骨腦髓垢色。皆歸於地。唾涕膿血涎沫津液。痰淚精氣大小便利。皆歸於水。煖氣歸火。動轉歸風。是也。五常。仁義禮智信也。恭敬也。惟者專辭。鞠即養也。豈敢猶云不敢。毀壞也。傷損也。孝經云。身體髮膚受之父母。不敢毀傷。言此身髮乃父母所鞠養。而不



敢損壞也。此將言修身之事故。先言身之至重。以見其不可不修。外而形體。則有四大。內而心性。則有五常。修身者。惟修其五常之德。而後能不虧四大之體。蓋不敢毀傷者在四大。而所以不毀傷者在修其五常也。故下文無及四大之事。

### 女慕貞烈男效才良

身有男女之分。而修其五常。則一也。慕愛也。貞正而固也。烈正而剛也。效法也。才有能者。良有德者。

### 知過必改。得能莫忘。罔談彼短。靡恃已長。

此與下節皆言修五常之事。過者無心之失。改更也。得求而獲之也。能有諸已者也。忘失也。言於五常而有過。誤則必改之。於五常而有所能。

必守而勿失也。罔者戒之之辭。談言也。彼者對已而言。蓋他人也。短即過也。靡無也。恃者矜誇之意。長即能也。言修五常者。人於五常而有過。則不詆之。已於五常而有所能。則不矜之也。

### 信使可覆。器欲難量。

信實也。覆復驗之也。言與人約信。務為誠實。使其後且可以復驗。則言不妄矣。器量也。量度也。言人之器量。欲其廣大。使人難以度量。若恃已之長。而自滿。則人得而測之矣。

### 墨悲絲染。詩讚羔羊。

此言修五常者。欲其純一。而不雜也。墨姓各翟。悲痛而泣之也。絲蠶所吐也。以色加素曰染。墨翟見染絲者而泣曰。染於蒼則蒼。染於黃則黃。



不可不慎也。詩召南羔羊之篇讚美之也。羔羊之小者。羊畜名。詩云羔羊之皮素絲五紵。按詩本義美大夫之節儉正直。此引詩則但取羔羊素絲其色之純一耳。

景行維賢克念作聖德建名立形端表正

景仰也。行者事之迹也。詩小雅云景行行止。維與惟同。賢者能修五常之善人也。言此善人當景仰而效法其行事也。克能也。心思也。作為也。聖者不思不勉自合於五常之人也。書多方篇云惟狂克念作聖。言人能以五常之道思之於心而力行之則可以造於聖人之域也。德即五常之德。建即立也。名賢人聖人之名也。形體也。端即正也。立木以示為表。形端則影亦端。表正則影亦正。言此賢聖之人惟能建立五常之德。

因以有聖賢之名。如形表之端正則影自隨之而不爽。蓋修德者必有名譽而人不可以不效法之也。

空谷傳聲虛堂習聽禍因惡積福緣善慶

空即虛也。谷兩山中之相夾處。傳續也。堂屋之高大者。習重也。聽者耳所聞也。言聲在空谷之中則相傳續而不已。在虛堂之中則聲發於此響應於彼。使聽者重複也。禍災殃也。惡悖於五常之事也。積累也。言惡非一端也。緣即因也。善者修五常之事也。慶者善之著也。言天之降禍於人必因其悖於五常為惡多端而然。天之降福於人必因其能修五常善著於身而然也。上節言人事之不爽。修德必獲令名如影之隨形。表此節言天道之不爽。為惡得禍為善得福如響之赴聲也。



尺璧非寶寸陰是競

天道人事不爽如此。而人當力行其五常矣。尺度各十寸為尺。璧玉之圓者寶貴之也。寸亦度名。陰日影也。競爭也。昔禹惜寸陰。淮南子云。聖人不貴尺之璧而重寸之陰。此言尺璧至重而不以為寶。惟以寸陰當爭而孜孜然修其五常。惟日不足也。

資父事君曰嚴與敬

上言五常之當修。而所謂五常者。在於人倫之內。蓋仁為父子之德。義為君臣之德。長幼之有序。即禮之德。夫婦之有別。即智之德。而信又為朋友之德也。此下十四節。皆言人倫。而人倫之中。莫大於父子君臣。故又別而言之。資藉也。事奉也。嚴者畏憚之意。敬心無所慢也。孝經云。資

於事父以事君而敬同。又云。孝莫大於嚴父。言用事父之道。即可以事君。其嚴憚恭敬之心。則同。蓋移孝以作忠也。

孝當竭力忠則盡命

善事父母為孝。當合也。謂理合如是也。竭力亦盡也。論語云。事父母能竭其力。盡已之心為忠。論語云。臣事君以忠。言忠臣之事君。有死無二。盡已之命而不惜也。孝承上資父而言。忠承上事君而言。

臨深履薄夙興溫凜

上言忠孝之道。而事君即資於父。故此又專言孝也。臨。危也。深。深源也。履。踐也。薄。薄冰也。詩小雅云。戰戰兢兢。如臨深淵。如履薄冰。夙。早也。興。起也。詩小雅云。夙興夜寐。無忝爾所生。溫者使之暖也。凜者使之涼也。



曲禮云凡爲人子之禮冬溫而夏清此言嚴敬之實子之事親謹畏小心如臨深淵而踐薄冰夙興夜寐冬溫夏清而後爲孝也

### 似蘭斯馨如松之盛川流不息淵澄取映

孝爲百行之原能孝於親則爲有德之人矣故設喻以贊美之似如皆比也蘭香草也易繫辭云其臭如蘭斯語辭馨香也松木名盛茂也松至冬而不凋故云盛川水之流者流行也息止也淵水之止者澄清也映照也水清而可以照物也言其德之馨香則如蘭其德之茂盛則如松其德純常而不間斷則如川之流而不止其德潔清而無汙染則如淵之清而可照也

### 容止若思言辭安定

容貌也止者對作而言一身之舉動也心所運曰思人有思者貌必沉靜若思者喻其容之肅也言語也辭說也言之成文者也安定亦沉靜之意曲禮云毋不敬儼若思安定辭言有德之人其貌言如是也

### 篤初誠美慎終宜令

篤厚也初始也誠信也美令皆善也慎謹也終者事之成也宜當也言人之有德者其厚之於始信爲善矣又當謹之於終益勉於善而後爲德之成也蓋人少則慕父母無不厚於始也及其知好色則慕少艾有妻子則慕妻子仕則慕君善於終者鮮矣惟終身慕父母者乃爲大孝故勉人修德當終如其始也

### 榮業所基籍甚無竟學優登仕攝職從政



存以甘棠去而益詠

上言孝成而德備。事父之道盡矣。然後可資之以事君焉。此以下言事君之事。榮顯榮也。業事業也。卽下攝職從政。仕者之事也。基本也。籍者有聲譽也。甚太過也。漢書陸賈傳云。名聲籍甚。竟已也。學講習討論也。優有餘也。登升也。仕爲官也。攝治也。職官所掌之事也。從就也。政國政也。言能孝而有德。則異日事君顯榮之業。皆本於此。蓋孝德之人。必有名譽。以聞於上。籍甚而不已焉。又必俟學古有獲之後。知所以致君。知所以澤民。然後可升於朝。而爲官。而治理政事也。論語云。學而優則仕。存留也。甘棠木名。草木疏云。今棠梨也。去離也。而轉語辭益增也。詠歌也。昔召公循行南國。嘗止于甘棠樹下。後人思其德。因愛其樹而不忍伐。其詩云。蔽芾甘棠。勿剪勿伐。召伯所茇。言孝德之人。其事君也。必能體君之心。以愛民。亦如召公之于南國。留甘棠而不伐。既去而人思慕之。愈誄歌而不忘也。

樂殊貴賤禮別尊卑

上言父子君臣之倫。至此又推其類。而盡言之。因以此二語爲發端。言五倫之中。有貴有賤。有尊有卑。而先王制禮作樂。所以殊異而分別之也。

上和下睦

上卽尊貴者。下卽卑賤者。和諧也。睦親也。言五倫雖有貴賤尊卑。上下之不同。而皆以和諧親睦爲善也。



夫唱婦隨

此言夫婦之倫。夫者男子之稱。女子從人爲婦。唱導也。隨從也。夫理外事。導之於前。婦爲內助。從之於後也。

外受傳訓入奉母儀諸姑伯叔猶子比兒

此推父子之倫。而廣言之。外者出而在鄉黨之間。受承也。傳師也。訓教也。入進也。進于家內也。奉亦承也。儀範也。言外而在鄉黨則承師之教。訓入於其家則奉母之儀範也。諸衆也。父之姊妹曰姑。父之兄曰伯。父之弟曰叔。猶同也。比並也。禮檀弓篇云。兄弟之子猶子也。言兄弟所生之子與已子同。而得比並於兒也。上文止言資父而父子之倫有所未盡。與父同尊者有師焉。與父同親者有母焉。以及諸姑伯叔皆從父以

推者也。至于兄弟之子。則從子以推者也。而父子之倫全矣。○按古者民生于三事之如一。父生之。師教之。君食之。是也。禮檀弓篇亦云。事親服勤至死。致喪三年。事君服勤至死。方喪三年。事師服勤至死。心喪三年。蓋師與父並重。後世師道不講。唐韓愈作師說。舉世皆非之。風之不古也久矣。

孔懷兄弟同氣連枝

此言兄弟之倫。孔大也。懷愛也。爾雅云。男子先生爲兄。後生爲弟。同共也。氣父母之氣也。連合也。木生條曰枝。言兄弟當大相友愛。蓋雖異形而同。受父母之氣。猶木有異枝而合於一本也。

交友投分切磨箴規



此言朋友之倫。交相合也。友朋友也。投托也。分情分也。切割也。磨礪也。治骨角者。既切而復磋之。治玉石者。既琢而復磨之。詩衛風云。如切如磋。如琢如磨。喻為學者。已精而益求其精也。有所諷諭。以救其失者。為箴規戒也。言朋友之合。以情相托。平日為學。則切磋琢磨。相勉以求其精。至于有過。則諷諭規戒。相救以正其失也。

仁慈隱惻造次弗離

上言五倫備矣。而五常之德。猶未明指之也。故于此詳言之。此言仁之德也。仁者心之德。愛之理。慈愛也。隱痛之深也。惻傷之切也。孟子云。惻隱之心。人皆有之。造次急遽。苟且之時。弗著禁止之辭。離去也。言仁主於愛。而遇不忍之事。則傷之切。而痛之深。此乃人之本心。雖當急遽。苟且之時。而不可舍去也。按仁義禮智信。為五常之德。而仁義為大。故明指之。猶上文五倫。亦以君臣父子為大也。然仁義二者。而仁包四德。尤大於義。故又別而言之。猶上文君父並重。而事君之道。資於事父。又以孝為本也。雖其文有詳略。而理實貫通。先後差次。截然不紊。讀者宜熟玩之。

節義廉退顛沛匪虧

此言義禮智信之德。有所守而不變。謂之節。信之德也。義者。心之制。事之宜也。廉。有分辨智之德也。退。謙讓也。禮之德也。顛沛。傾覆流離之際。匪非也。亦禁止之辭。虧缺也。言義禮智信之德。皆人所不能無。雖當傾覆流離之際。而不可虧缺也。論語云。造次必於是。顛沛必於是。



性靜情逸心動神疲

此總上文五常之德而言。蓋天以仁義禮智信之德賦之於人。為性情者。性之發也。心載性者也。神者心之靈也。靜者止於五常而不動也。逸安也。反于靜者為動疲勞之極也。言人之修五常者。其性止於仁義禮智信。而所發之情皆安。其不修五常者。反是心為外物所動。而勞敝其神也。

守真志滿逐物意移

守操守也。真者性之正也。言仁義禮智信乃人之真性也。心之所之謂之志。滿足也。逐引之而夫也。物外物聲色嗜欲之類。所以動其心者。意者心之所發也。移即動也。此申上節而言。性靜情逸者。守其仁義禮智信之真性。為能充滿其志。而無所虧欠。心動神疲者。蓋為聲色嗜欲外物所動。引之而去。而意以移。因不能守其五常也。

堅持雅操好爵自縻

此又總承上文而結言之。堅固也。持即守也。謂之堅持。必性靜情逸。守其真而志滿。不逐於外物。而心動神疲也。雅常也。操者所守之德。即五常也。好美也。爵位也。縻繫也。言人能固守五常。則為有德之人。王者必舉而用之。而美位自繫於其身矣。易中孚卦云。我有好爵。我與爾縻之。此言自縻謂已之修德所致。即自求多福之意。所以深勉乎人也。

右第二章

此章言君子修身之道。惟修其五常。則不毀傷其身。因推其類。而舉



君臣父子兄弟夫婦朋友之倫爲五常之所屬終則實指仁義禮智信之五德而勉人固守之也

### 都邑華夏東西二京背邛面洛浮渭據涇

此以下言王者之事此言王者京都之大也帝王世紀云天子所宮曰都邑縣也又王都亦稱邑詩商頌云商邑翼翼此所謂邑乃王都之邑也華文明之象夏大也中國謂之華夏言其文明而大也京亦大也王者所居之國周成王營洛邑爲王城及平王東遷居焉東漢亦都之謂之東京今河南府也周武王都于鎬京秦都咸陽西漢都長安謂之西京即今西安府也背後也在國之北面前也在國之南邛山名北邛山也在今河南府城北洛水各源出今商州洛南縣冢嶺山東流經河南

府城南又東至鞏縣入河此句承上東京而言邛山在東京城北洛水在東京城南也浮汎也據依也渭水名出今臨洮府渭源縣鳥鼠山東流至西安府華陰縣入河涇水名出今平涼府峽頭山東南流至西安府高陵縣入渭此句承上西京而言西京左泚渭而右依涇也蓋言兩京之山川形勝也

宮殿盤鬱樓觀飛驚圖寫禽獸畫采仙靈丙舍傍啓甲帳對楹肆筵設席鼓瑟吹笙陞階納陛弁轉疑星右通廣內左達承明

此言王者宮室之壯爾雅云宮謂之室古者以宮爲室之通稱後世專以稱天子之室焉殿堂之高大者秦始皇始作之盤屈曲之貌鬱茂盛之貌樓說文云重屋也爾雅云觀謂之闕釋名云觀者於上觀望也皆



屋之最高者也。飛鳥飛也。詩小雅云：如翬斯飛，驚駭也。言樓觀之高，勢若飛然而駭人之目也。圖寫皆畫也。飛曰禽，走曰獸。以五色狀物之形，曰畫。采色也。釋名云：長生不死曰仙靈神也。言此宮殿樓觀之中，皆以采色圖畫飛禽走獸及神仙之形于內也。丙，干名舍屋也。天官書云：亥爲天門，巳爲地戶，丙舍于巳，故凡地戶俱稱丙舍。魏鍾繇帖云：舉山丙舍傍側也。啓開也。言丙舍之門開於其側也。甲者干之首，帳釋名云：張也。張施床上也。漢武故事云：上以琉璃珠玉明月夜光雜錯珍寶爲甲帳，其次爲乙帳，對當也。楹柱也。肆陳也。設置也。重曰筵，單曰席。古人籍地而坐，筵席皆坐之具也。鼓動之也。瑟樂器狀如琴，有二十五絃，以口噓氣曰吹，笙亦樂器，以匏爲之，列管于匏之中。又施簧于管端以出其

聲也。陞登也。階級也。納入也。陛，卽階也。堂之高者，去地遠，故設階陛，所以升堂者也。弁，冠名。白虎通云：弁之爲言攀持髮也。有爵弁、韋弁、皮弁等制，轉動也。疑似也。詩衛風云：會弁如星。此句承上階陛而言。登階入陛者，其弁動移如星之多，則階陛之廣可知。甚言以形容之也。言舍之以丙爲次者，其門開於側，當柱則施甲帳，又陳設筵席而作樂於其間。其階陛之廣，登納者弁若星，然不可勝數也。東爲左，西爲右，通卽達也。廣內承明皆殿，各二輔。黃圖云：建章宮中西則廣內殿，又云：未央宮有承明殿。此二句總上文而言宮室之大。其右則直通于廣內，其左則直達于承明也。

旣集墳典亦聚羣英



言此宮殿樓觀之中。墳典藏焉。羣英會焉。既者已事之辭。集即聚也。墳三墳也。典五典也。三墳載三皇之事者。也。五典載五帝之事者。也。春秋左傳云。楚左史倚相能讀三墳五典。書莫古于墳典。故舉此以該羣書也。亦又也。羣衆也。才德出衆之人謂之英。此節為下六節綱領。按古三墳已不可考。至宋元豐中。張商英得于唐州北陽民家。其書為山墳氣墳形墳三篇。言多誕妄。蓋偽書也。五典即書經堯典舜典禹謨皋陶謨益稷五篇。

杜豪鍾隸漆書壁經

此節承上文墳典而言。見書籍之多也。杜杜度也。鍾鍾繇也。豪草豪也。凡作文豪多用草書。故謂草書為豪。漢章帝時杜度善作草書。隸賤者

之稱。秦始皇時程邈始變古文篆書為隸。以其簡捷便于徒隸。故謂之隸。魏鍾繇善作此書。漆木液可飾器者。古人無墨以漆書字于竹簡之上。書者載籍之通稱。壁牆也。經六經易書詩禮樂春秋是也。此所謂經乃書經也。始皇焚書時孔子八世孫騰藏書經于壁中。至漢時魯共王壞孔子舊宅。得之。謂之古文尚書。言書籍之多有草書者。有隸書者。有漆書者。有若壁中之古文者。蓋篆書不可勝數也。按隸書即今真書。書苑云。割程邈隸取二分。割李斯篆取八分。為八分書。則今之稱隸者。八分書也。古之稱隸者。乃真書也。又唐六典校書郎正字。體有五四。曰八分書。石經碑碣所用。五曰隸書。典籍表奏公私文疏所用。則隸之為真書無疑矣。



府羅將相路夾槐卿戶封八縣家給千兵高冠陪輦驅轂振纓世祿侈富車駕肥輕

自此以下五節俱承上文羣英而言此節言羣英祿位之尊富也府風俗通云聚也公卿牧守之所聚也羅列也將武臣也相宰相文臣也路道路也夾並立也槐木各卿爵各周禮六卿冢宰司徒宗伯司馬司空司空也漢九卿太常光祿勳衛尉太僕廷尉鴻臚宗正司農少府也周禮建外朝之法面三槐三公位焉左九棘孤卿大夫位焉言槐而不言棘言卿而不言公孤大夫省文也此言羣英皆居將相公卿之位也戶民家也封者以地與之使食其所入也八數各縣釋名云懸也懸于郡也家將相公卿之家也給予也十百為千兵士卒也冠首服也陪侍也

以入駕車曰輦蓋天子之車也驅馳之也轂車輪也振動也纓冠系也驅轂承上陪輦而言振纓承上高冠而言父子相繼為世祿俸也言此將相公卿之子孫皆得食其祖父之祿而世世相承也侈奢也富者饒于財也車乘之以行者駕馬也說文云馬在軛中也肥說文云多肉也輕疾也肥言其所駕之馬輕言其車也言此羣英在將相公卿之位者其所封之戶有八縣之多而給予其家者有千卒以備使令出則驅其車輪以待天子之輦而行而所戴之高冠以車馳而振動其纓其冠服之美盛如此至于子孫亦得食其先世之祿奢侈富足駕肥馬而乘輕車也○按自秦罷封建漢初復分王子弟後懲七國之禍廢封爵者止食其邑之戶然東漢吳鄧之功所封不過四縣晉惟羊祜得封五縣



茲云八縣未知何所指也。又重臣之有勲德者，給兵以爲從衛，其數多寡不同。如晉衛瓘陸玩等，皆給千兵，恩禮之盛，無踰此矣。

策功茂實，勒碑刻銘。磻溪伊尹，佐時阿衡。奄宅曲阜，微旦孰營。桓公匡合，濟弱扶傾。綺迴漢惠，說感武丁。俊乂密勿，多士寔寧。

此下四節亦承上羣英而雜舉其人，以實之策謀畫也。說文云：以勞定國曰功，茂盛也。實者對名而言，謂實有其功也。勒，卽刻也。碑，說文云：堅石以紀功德也。銘，紀也。釋名云：紀名其功也。此所謂銘卽碑銘也。蓋敘述其功而爲文以刻于碑，于文之末又爲韻語以贊美之，是之謂銘。言此羣英不但祿位尊富，其所謀畫實有定國之功，勒于碑而刻于銘。如下文諸人是也。磻溪，太公望所釣之處，在今鳳翔府寶雞縣東南，旁有

太公石室存焉。伊，姓尹，字也。成湯之相佐輔也。時世也。阿衡，商之官名。伊尹爲之，阿倚也。衡，平也。言天下倚賴以平治者也。詩商頌云：實惟阿衡。實，左右。商王奄取也。宅，居也。曲阜，地名。周公之所封，卽魯國也。今兗州府曲阜縣微無也。旦，周公名。孰，誰也。營，造也。言取曲阜而居之，非周公且之功，誰能造此魯國之封也。桓公，齊君名小白。諡法辟土服遠曰桓。匡，正也。正天下之亂也。合，會諸侯也。論語云：桓公九合諸侯，一匡天下。濟，救也。弱，兵力少也。扶持也。傾危也。諸侯之弱者，救之危者，持之也。綺，四皓之一。迴，還也。秦時有四皓避亂于商山。漢高祖招之不至，後高祖欲易太子，張良乃聘四皓與太子游。高祖見之曰：羽翼已成，難以動矣。由是得不易。及高祖崩，太子立，是爲漢惠帝。諡法柔質慈民曰惠。四







名。在今開封府滎澤縣西北。有踐土臺。在焉。會者。合諸侯也。盟誓約也。歃血以結信也。曲禮云。諸侯相見于卻地。曰會。泄牲曰盟。僖公二十八年。晉文公會諸侯盟于踐土。此二句。舉晉事。以該五霸六國。言皆用詐謀以勝人也。此節言春秋之五霸有謀臣。戰國之七雄有策士。而羣英之有才智者。如之也。

何遵約法韓弊煩刑

此言羣英之任名法者。何蕭何也。遵奉也。約要約也。法即刑也。漢高祖初入關。定秦與父老約法三章。曰殺人者死。傷人及盜抵罪。餘悉除。秦苛法。後以為不足禦奸。又令蕭何撫秦法。作律九章。言蕭何之制漢律。奉高祖之約法而為之也。韓姓名非弊困也。煩苛也。韓非為刑名之學。李斯請之。死于秦獄。言以煩刑而自困也。

起翦頗牧用軍最精宣威沙漠馳譽丹青

此言羣英之建武功者。起白起也。翦王翦也。皆秦良將。頗廉頗也。牧李牧也。皆趙良將軍。兵也。萬二千五百人為軍。最極也。精善也。宣布也。威兵威也。沙漠。說文云。水散石也。漠廣大也。北方之地皆沙。不生草木。一望廣大。故謂之沙漠。馳馬疾行也。左傳杜注云。馬曰馳。步曰走。譽聲名也。丹青皆采色。圖畫之所用也。言其聲名馳于圖畫之間。如漢宣畫功臣于麒麟閣。漢明畫功臣于雲臺之類。言此四人極善用兵。而布威于北方沙漠之地。其名譽之遠。馳至于圖畫其像而不忘也。以上四節皆言羣英之盛。如殷之有伊傅。周之有旦望。漢之有四皓。而又廣而言之。



如五霸之有謀臣。七國之有策士。任名法者。如蕭何韓非。建武功者。如起翦頗牧。亦不可勝數也。

九州禹跡百郡秦并。嶽宗秦岱。禪主云亭。鴈門紫塞。鷄田赤城。昆池碣石。鉅野洞庭。曠遠縣邈。岩岫杳冥。

此節言王者土地之廣。九州冀兗青徐揚荆豫梁雍也。禹夏王跡足跡也。書立政云。以陟禹之迹。自黃帝始分天下為九州。至虞舜又分為十二州。及禹平水土復為九州。而三代因之。言九州為夏禹所立。皆其足跡之所至也。百郡京兆左馮翊右扶風弘農河東河內河南潁川汝南沛梁魯魏鉅鹿常山清河趙廣平真定中山信都河間東陳留山陽濟陰太山城陽淮陽東平瑯琊東海臨淮楚泗水廣陵六安平原千乘濟

南齊北海東萊淄川膠東高密南陽南江夏桂陽武陵零陵長沙廬江九江會稽丹陽豫章漢中廣漢蜀犍為越巂益州牂牁巴武都隴西金城天水武威張掖酒泉燉煌安定北地太原上黨上西河五原雲中定襄鴈門朔方涿渤海代上谷漁陽右北平遼西遼東玄菟樂浪廣陽南海鬱林蒼梧交趾合浦九真日南凡百有二言百郡者舉太數也。秦國名今陝西皆其地。并者合為一也。上古至三代皆封建諸侯以分治天下。至秦始皇時滅六國并天下為一。於是罷封建分天下為三十六郡。至漢時又分為百郡。言漢之百郡乃秦所并也。嶽五嶽東岳太山西岳華山南岳衡山北岳恆山中岳嵩山也。宗尊也。秦岱即太山。在今泰安州北。五岳太山為尊。書舜典云。至于岱宗禪封禪也。於太山上築土為



壇以祭天。謂之封。又于太山之下小山上。除地爲壇。以祭地。謂之禪。主  
依也。云亭皆山名。云云山。在今泰安州東南。亭亭山。在今泰安州南。皆  
大山之下小山也。言封大山者。其禪則依于云亭兩山也。史記封禪書  
云。昔無懷氏封太山。禪云云。伏羲氏封太山。禪云云。神農氏封太山。禪  
云云。炎帝封太山。禪云云。黃帝封太山。禪。亭亭。顓頊封太山。禪云云。帝  
嚳封太山。禪云云。堯封太山。禪云云。舜封太山。禪云云。湯封太山。禪云  
云。鴈門關。名在今大同府馬邑縣東南。紫塞。卽長城也。秦始皇築長城。  
西起臨洮。東至朝鮮。其長萬里。土色皆紫。故稱紫塞。鷄田。驛名在今冀  
州赤城。古蚩尤所居之處。在今宣府。昆池。卽滇池。在今雲南府城南。一  
名昆明池。碣石。山名在今永平府昌黎縣西北。鉅野澤。名在今兗州府

鉅野縣東。今已涸。洞庭湖。名在今岳州府城西南。曠濶也。緜邈。遠貌。石  
窟。曰岩。山穴曰岫。杳深也。冥昏暗也。言王者土地廣大。九州百郡皆其  
所有。而於其中。又舉土地之顯著者。以言其盛。如封禪之有太山。云亭。  
關有雁門。城有紫塞。赤城。驛有鷄田。池有昆明山。有碣石澤。有鉅野湖。  
有洞庭。皆曠濶遙遠。緜邈而無窮極。其山之岩岫。亦深杳昏冥。而不可  
測也。

### 右第三章

此章言王天下者。其京都之大。宮闕之壯。典籍之盛。英才之衆。土地  
之廣。而有如此。

治本於農務。茲稼穡。俶載南畝。我藝黍稷。稅熟貢新。勸賞黜陟。



此以下言君子治家處身之道。此節言治家者以本富為重也。治治生也。本根本也。於語辭農治田也。漢志云闢土植穀曰農。務事力也。茲此也。種五穀曰稼。歛五穀曰穡。倣始也。載事也。南方名司馬法云六尺為步。步百為畝。秦制以二百四十步為畝。今因之。我自己也。藝種植也。黍稷皆穀名。穀有五。稻黍稷麥菽也。此二句皆詩詞。而作者引之也。自上取下曰稅。自下獻上曰貢。熟者穀之成也。孟子云五穀熟而民人育。初成曰新。論語云新穀既升。勸勉也。蓋勸農也。賞褒而賜之也。黜退之也。陟進之也。言治生者必以力田為根本。而專務于稼穡。其始也。有事南畝。而種植黍稷。及其成熟。以之輸納貢稅。勸農而賞勞之。因以計其歲功。而退其惰者。進其勤者。使之各勉于農事也。倣載二句主稼而言。稅

熟二句主穡而言。

孟軻敦素史魚秉直庶幾中庸勞謙謹勅聆音察理鑑貌辨色貽厥嘉猷勉其祗植

此節言處身者以小心為要也。孟姓軻名敦尚也。素質朴也。史官名魚。衛大夫名鮒。字子魚。秉執也。直者無邪曲也。論語云直哉史魚。庶幾近辭。不偏之謂中。不易之謂庸。勞勤也。謙恭遜也。易謙卦云勞謙君子有終。吉。謹慎也。勅戒也。聆聽也。音者人之聲。謂言也。察審之也。理道也。鑑觀也。貌容貌也。辨別也。色顏色也。貽遺也。嘉善也。猷謀也。祗敬也。植立也。言處身者當如孟軻之崇尚質朴。史魚之執持正直。庶幾近乎中庸之道。而勤勞謙遜。謹慎戒飭。聽人之言。則審其是非之理。觀人之容。則



辨其喜怒之色。卽論語察言觀色之意。皆以致其慎也。如是則可以無過而所遺者皆善謀。勉于敬畏小心以立處身之道可也。此與上節爲一章之主。以下十七節或言處身或言治家皆推廣此一節之意。○按中庸爲堯舜禹湯文武周公孔子相傳之大道。而此以勞謙謹勅言之。乃漢世胡廣之中庸而非中庸之正義也。且孟軻距楊墨明聖道孔子之後一人而已。而此止見之爲敦素。又與史魚同類。並稱擬入不於其倫。蓋失之矣。

省躬譏寵增抗極殆辱近恥林臯幸卽兩疏見機解組誰逼

此節言見幾之哲亦處身之道也。省卽察也。躬身也。譏訓誚也。誠儆戒也。寵尊榮也。增益也。抗者並於上也。極至也。殆卽近也。辱卽恥也。皆羞媿之意。爾雅云。野外謂之林臯。漢書賈山傳註云。水邊地也。幸僥倖也。卽就也。疏姓也。兩疏疏廣疏受也。漢太仆太傅疏廣太子少傅疏受以年老辭位而歸。人皆高之。目有所覩曰見機。幾古通用。微也。易繫辭云。幾者動之微。君子見幾而作。不俟終日。解脫之也。組綬類卽紱也。誰何也。逼迫之也。言人當以訓誚儆戒之事以自省察其身而可誚可戒者莫甚于尊榮之過。以上抗于至極。蓋位高者身危。必至貶斥削逐而恥辱之事將及矣。及此時而退就林臯則可以幸免于禍。如漢之兩疏見幾而作解脫組綬辭位而去。何人迫之而使然哉。良由其自甘恬退故耳。則君子當鑒于止足之分以遠恥辱也。此亦無道則隱之意。

素居閒處沉默寂寥求古尋論散慮逍遙欣奏累遣感謝歡招



索蕭索獨處也。居卽處也。禮記檀弓云：離羣而索居，閒有餘暇也。沉晦也。默靜也。寂寥空虛之貌，皆所以形容其閒索也。求覓也。古往世也。尋卽求也。論辨議也。散解也。慮思也。逍遙游息也。詩小雅云：於焉逍遙，欣喜也。奏進也。累呈繫也。遣驅之使去也。感憂也。謝絕之也。歡亦喜也。招召之使來也。承上節而言。甘恬退而卽林臯者，處于蕭索閒散之地，沉靜晦默，虛空無人，蓋遠于朝市之喧雜也。乃以其暇日考求往世典籍，搜尋辨論以解散其思慮，而逍遙自適其心，則日進于欣喜，而凡可歡者皆召之而使來，至于可憂之事一無呈繫于中，皆驅之使去而謝絕之。蓋辭位則無憂國憂民之衷，而但有林臯可悅之趣也。此一節又爲下二節之綱領。

渠荷的歷園莽抽條枇杷晚翠梧桐早凋陳根委翳落葉飄颻游鶖獨運  
凌摩絳霄

此承上索居閒處而言，乃林臯之景物也。渠溝也。荷芙蕖也。爾雅云：其莖茄其葉荷，其本密其華蒨苳，其實蓮其根藕，其中的的中薏的歷光彩爛灼之貌。吳蘇彥芙蓉賦云：映的歷于朱霞。說文云：樹果曰園莽，茂草也。抽拔也。條枝也。枇杷果，各其葉四時不凋。晚歲暮也。翠鳥，各其羽青故以青色爲翠。梧桐木，各凋葉落也。梧桐應秋之候。立秋節至，一葉先墜，故云早凋。陳故也。根草木之本也。委棄也。翳自斃者也。詩太雅云：其苗其翳，落衰謝也。飄颻風動物也。爾雅云：回風爲飄，颻鳥各運轉動也。凌出其上也。摩迫也。絳赤色。爾雅云：近天氣也。言林臯之中渠有



的歷之荷。園有抽條之莽。枇杷則歲暮而猶茂。梧桐則當秋而先零。根之陳腐者。委棄而自斃。葉之衰謝者。隨風而飄颻。至于鷓鴣之遊。獨運轉于天際。凌虛摩空。而在絳霄之上。其草木禽鳥之美如此。見索居閒處之樂也。

### 耽讀翫市寓目囊箱

此承上求古尋論而言。耽溺也。讀習其文也。翫者熟觀之也。市。說文云。買賣之所也。漢王充家貧無書。嘗游洛陽書肆。閱所賣書。一見輒能記憶。寓寄托也。囊。說文云。囊也。有底曰囊。無底曰囊箱。竹器皆所以貯書者也。言求古尋論者。其志之所好。如王充之耽于讀書。至適市以翫其文。而目所寄托。惟囊箱中所貯之書籍也。

### 易輒攸畏屬耳垣牆

此言言語之謹。亦處身之道也。易。忽之也。輒。輕也。詩太雅云。德輒如毛。攸。所也。畏。懼也。屬。進也。垣。即牆也。詩小雅云。君子無易由言。耳屬于垣。言勿以言語為輕。忽此正所當畏者。雖隔垣牆而聽之者。連屬于其所矣。出我之口。即入人之耳。可不畏哉。

### 具膳餐飯適口充腸飽飫烹宰饑厭糟糠親戚故舊老少異糧

此下十節皆言治家之道。蓋推其類而廣言之。此言飲食之節也。具。備也。膳。食也。餐。吞也。熟穀而薦之為飯。適。便也。充。滿也。飽。食多也。飫。厭也。烹。煮也。以物調和食味也。宰。屠殺也。饑。餓也。厭。足也。糟。者酒之滓。糠者米之皮。漢書食貨志云。貧者食糟糠。親戚姻眷也。故舊。昔所知識之。



人也。老年長者少年幼者異分別之也。糧食也。言辦膳以爲食者。惟欲適于口以滿其腹而已。故飽則雖有肥甘亦厭飫而不能食。餓則雖糟糠之粗亦自以爲足。然則親戚故舊之老者少者當分別其食。蓋老者非肉不飽。少者粗糲可充。不可以無節也。

妾御績紡侍巾帷房紈扇圓潔銀燭煒煌晝眠夕寐藍筍象牀

此言寢處之安。妾次於妻者。禮記內則篇云。聘則爲妻。奔則爲妾。六書正譌云。从立从女。侍側之義。御卽侍也。績。績麻也。紡。說文云。緇絲也。巾者。蒙首之衣。釋名云。二十成人。士冠。庶人巾。春秋左傳。嬴氏對晉太子曰。寡君使婢子侍執中櫛帷。釋名云。圍也。以自障圍也。說文云。在旁曰帷。在上曰幕。房室也。齊地之絹曰紈。扇者。招風之物。方言曰。自關而東

謂之篔簹。自關而西謂之扇。紈。紈扇。以紈爲扇也。圓。言其形潔淨也。班婕妤詩云。新裂齊紈素。鮮潔如霜雪。裁成合歡扇。團團似明月。爾雅云。白金謂之銀。燭。蠟炬也。穆天子傳云。天子之寶。璿珠燭銀。郭璞云。銀有精光如燭也。煒煌。火光炫耀之貌。晝。日中也。眠。臥也。夕。暮也。寐。昧也。目閉而神藏也。莊子云。其寐也。竟。交。藍。染青之草。筍。竹萌也。書。顧命云。敷重筍。席。蓋以藟竹爲席也。象。獸名。其牙可以飾器。牀。說文云。身之安也。釋名云。人所坐臥曰牀。言妾御之職。以績麻紡絲爲事。而執侍中櫛帷幕。房室之內。因言帷房之中。以紈爲扇。而團圓潔白。有燭如銀。而光輝煒煌。其晝之所臥。夕之所寢。有藍色之筍席。與象牙所飾之牀。其美如此。

弦歌酒讌接杯舉觴矯手頓足悅豫且康



此言宴會之樂。弦絲樂也。琴瑟之屬。歌唱也。論語云。聞弦歌之聲。戰國策云。帝女儀狄作酒。讌置酒以會客也。接受也。杯觴皆酒器。舉動也。矯高舉之貌。以足着地曰頓。悅豫皆喜也。且語辭康安樂也。言作樂置酒以宴賓客。而捧杯觴者。則高舉其手。聞弦歌者。則以足頓地。而爲之節。其心喜樂而安康也。

### 嫡後嗣續祭祀烝嘗稽顙再拜悚懼恐惶

此言祭祀之禮。嫡妻所生之子也。後承祖父之宗者也。嗣繼也。續接也。詩小雅云。似續妣祖。以飲食享其先人。曰祭祀。烝嘗皆祭祀之名。禮記王制云。春日禘。夏日禘。秋曰嘗。冬曰烝。言烝嘗而不言禘。禘省文以就韻也。顙額也。稽顙以額至地也。再重也。拜以手伏地也。禮記檀弓云。稽顙而後拜。願乎其至也。悚懼恐惶。皆畏怖之意。甚言其敬之至也。言嫡子而爲後者。以繼續其祖父。而修四時祭祀之禮。其祭必敬。以首叩地。重之以拜。所以淡致其怖畏也。

### 牋牒簡要顧答審詳

此言應酬之方。牋說文云。表識書。書版曰牋。說文云。札也。簡略也。要約也。顧。回視也。答對也。審。熟察也。詳。備也。言與人酬接者。以筆札對人。則撮其要略。使覽者不煩。以言語對人。則熟察其理。而備言之。使聽者周知也。雖詳略不同。而各有其方如此。

### 骸垢想浴執熱願涼

此言人情之宜。骸。身體也。莊子云。百骸九竅六藏。賅而存焉。垢。汙穢也。



想思也。浴澡身也。執持也。熱釋名云。熱也。如火所燒。熱也。願欲也。涼寒氣也。詩大雅云。誰能執執。逝不以濯。言身之汗穢者。則思澡洗以潔之。執持熱物者。則欲寒氣以解之。皆人情之所同然者也。

### 驢騾犢特駭躍超驤

此言畜產之蕃。曲禮云。問庶人之富。數畜以對。卽此意也。驢說文云。似馬長耳。騾說文云。驢父馬母也。犢說文云。牛子也。特豕子也。爾雅云。豕生二。從二師一。特駭驚也。躍跳也。超躍而過也。驤騰躍也。言此四畜驚駭跳躍。其材可用。居家者所不可無也。

### 誅斬賊盜捕獲叛亡

此言禦患之術。誅戮也。斬殺也。春秋左傳云。殺人。不忌曰賊。又云。竊賄爲盜。捕擒也。獲得也。叛背也。亡逃也。言禦患者。於攻劫竊盜。則必誅戮。斬殺之。有背叛而逃亡者。則必追擒而得之。然後可無患也。

### 布射僚丸。嵇琴阮嘯。恬筆倫紙。鈞巧任鈞。釋紛利俗。竝皆佳妙。

此言器用之利。伎藝之精。處家者皆不可不備也。布。呂布也。射。發矢也。劉備與袁術相攻。呂布曰。布不喜合鬪。但喜解鬪耳。令樹戟于營門。言諸君觀布射戟。小支一發中者。諸君當解去。卽舉弓射戟。正中。小支僚熊宜僚也。丸。彈也。宜僚善弄丸。八者常在空中。一者在手。嵇。姓名。康。本姓奚。以避怨。移家于譙國銍縣嵇山之側。因以爲姓。琴。樂器。嵇康善彈琴。嘗遊洛西。遇異人。授以廣陵散。聲調絕倫。阮。姓名。籍。嘯。感口出聲也。阮籍善嘯。陳留。有阮公嘯臺。恬。蒙恬也。筆。釋名云。述也。述事而書之也。



博物志云。蒙恬造筆。倫蔡倫也。紙釋名云。砥也。平滑如砥石也。漢和帝時常侍蔡倫作紙。鈞馬鈞也。扶風馬鈞性巧。造指南車。又作木人。能跳舞。與人無異。任姓以餌取魚。曰鈞。任公爲大鈞。以十五倍爲餌。投于東海。得大魚。而腊之。自澗河而東。莫不厭若魚者。釋解也。紛頰亂也。利便也。俗世俗也。並并也。皆俱也。佳善也。妙好也。言此數者皆可以解頰。理亂而便於世用。佳善而好妙也。

### 毛施淑姿工顰妍笑

此言美色之宜遠。亦處身之道也。毛。毛嬙也。施。西施也。皆古之美人。慎子云。毛嬙西施。天下之至姦也。淑。美也。姿。容也。工。善也。顰。蹙眉也。莊子云。西施病心。而顰人見而美之。妍。好也。笑。喜而解頰也。詩衛風云。巧笑

倩兮。言婦容之美。如古毛嬙西施。而又善自修飾。工于顰而巧于笑。足以迷惑人也。

### 年矢每催曦暉朗耀璇璣懸幹晦魄環照指薪修祜永綏吉劭

此言爲善之宜勤。亦處身之道也。年。歲也。矢。漏矢也。漢書律歷志云。孔壺爲漏。浮箭爲刻。每頓也。催。促也。曦。暉。皆日之光。朗。明也。耀。卽照也。璇。璣。美珠也。璣。機也。書舜典云。在璇璣玉衡。懸繫於空處也。幹。轉也。蓋以美珠綴于璣上。以象列宿次舍而懸空轉動。以應天之運行。猶後世之渾天儀也。晦。月盡也。魄。月體之黑者。環。還也。言月至晦。則無光。而但有體魄。至于來月。又復生。明循環相照也。然于年矢。則言日暉于璇璣。則言月魄亦互支。以見義也。指。示也。薪。柴也。莊子云。指窮于爲薪。火傳也不



知其盡也。修治也。自治其身也。祐福也。永長也。綏安也。吉祥也。劬勸勉也。言人當力于為善。惟日不足。年歲之去。有漏失以頻催。瘖瘖之運動者。晝夜相迫。晝則日光朗照。夜則月魄循環。日月逝而老將至。不可以不修也。因舉莊子指薪之喻。言薪雖盡而火則傳。惟勤修以獲福。則其身長安。不與年而俱盡。其以吉祥之事。自為勸勉可也。

矩步引領俯仰廊廟束帶矜莊徘徊瞻眺

此言威儀之宜。慎亦處身之道也。矩為方之器。步足踏也。禮記玉藻篇云。折旋中矩。引延也。領頸也。孟子云。引領而望。垂首為俯。舉首為仰。廊廡也。廟者。接神之處。束繫也。帶。說文云。紳也。矜者。持守之嚴。莊者。容貌之端。徘徊。徬徨不進之貌。瞻仰視也。眺。望也。言慎其威儀者。其行步必

合于矩。而舉首延頸。一俯一仰之間。如在廊廟之中。有束帶端嚴之象。而徘徊瞻眺。無不中禮也。蓋入廟則思敬。而束帶乃盛服。舉此以見動容之恭。猶論語如承大祭。如見太賓之意。俯承上矩步。而言仰承上引領。而言徘徊亦承上矩步。瞻眺亦承上引領也。

孤陋寡聞愚蒙等誚

此節總承上文而結言之。以致其儆戒之意。孤獨也。陋鄙也。寡。說文云。少也。聞。知識也。愚者無知之人。蒙昧也。等類也。誚。譏也。言處身治家其道多端。所當博考而詳識之。若孤獨鄙陋。少所聞識。則與愚昧無知之人同類。而共譏矣。可不戒哉。

右第四章



此章言君子窮而在下。惟盡其處身治家之道。蓋與上章對待言之。處身者以小心為要。因推其類而言。見幾之哲。美色之遠。為善之勤。以及言語之謹。威儀之慎。無之可忽。治家者以本富為重。因推其類。以及飲食之節。寢處之安。宴會之樂。祭祀之禮。應酬之方。人情之宜。禦患之術。畜產之蕃。器用之利。伎藝之精。亦無之可忽也。末則總言以深戒之。

### 謂語助者焉哉乎也

謂稱也。語言也。助輔益之也。凡語意已全而辭未足。則以通用之字益之。謂之語助。哉乎疑辭焉也。決辭言焉哉乎也。四字乃助語之辭也。此與通篇文不相蒙。蓋作者為文既終而猶存數字。乃別為一章附于篇

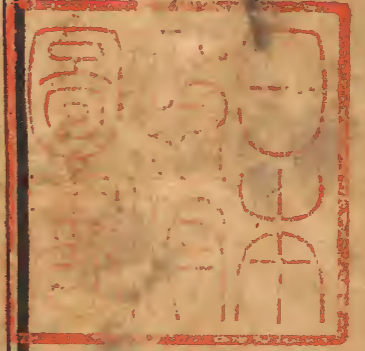
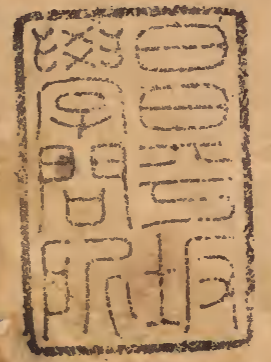
末以歸其餘也。然此數字乃通用之辭。他人為之。或用之以成句。或用之以就韻。早已見于前矣。安能俟之篇終哉。作此文者其才過人遠矣。○按此篇惟首二句疊韻。蓋凡文之發端多有然者。其餘則皆以兩句為韻。至此二句又用疊韻。故知其別為一章而不蒙上文也。

### 右第五章

按此篇凡四章。而以次章為主。首言天地人之三才。以發其端。見入與天地並重。不可以不修身也。能修其身而吾道得行達。而在上以之王天下而有餘。若不得志則窮而在下。以之謹身寡過。自齊其家。亦無不足。蓋五常之德。君子所性。大行不加。窮居不損者也。自始以至終。篇文雖不屬。而意實相承。讀者豈可以其童蒙所習而不深察。



之哉



文化己巳

正徳五<sup>し</sup>未<sup>し</sup>年 正月吉日

江戸日本橋南壹丁目

須原屋茂兵衛

大坂安堂寺町心齋橋

大野木市兵衛

書日肆



